

BRIGITTE GUIOT, "Bégé"

Ventabren (13)



Salons

Bastille (Paris), Salon des Indépendants (Paris), Art en Capital (Grand Palais), Siac (Marseille), Europ'art (Suisse), Artistes Contemporains (Suisse), Art shopping (Paris), Tous à l'Art (Nice), Smart Aix, ...

Expositions en galeries

France

Paris, Saint Paul de Vence, Saint Tropez, Marseille, Aix en Provence, Lyon, Grenoble, Aigues Mortes...

Etranger

U.S.A, Suisse, Espagne, Allemagne, Andorre. ...

Collections particulières

Boston (Etats-Unis), New-York (Etats-Unis), Londres (Angleterre), Genève (Suisse), La chaux de Fond (Suisse), Milan (Italie), Namur (Belgique), Allemagne, Hollande, France...

Brigitte Guiot est le fruit d'une vocation à maturité lente. Fille d'un spécialiste du trompe "l'oeil", la jeune femme a révélé son art dans les années quatre-vingt dix, après avoir grandi à Nîmes, vécu sur la cote ouest des Etats-Unis, et repris pied en Provence. Un long cheminement qui lui permet de découvrir la vie, d'en extraire le meilleur, et d'en tirer la sérénité qui se lit désormais sur la toile de celle qui signe BÉGÉ. Partie du réalisme, BÉGÉ a peu à peu épuré son style jusqu'à ne retenir que l'essentiel. Il en ressort une force délicate et pure, qui séduit les visiteurs des expositions de l'artiste, et des journalistes, des deux cotés de l'atlantique. De Paris à Saint-Tropez, de Megève à Boston, de Londres à New-York, les collectionneurs plongent ainsi leur regard dans les toiles de BÉGÉ.

Qu'elle s'inspire de fleurs, de marines ou de lieux, les toiles de la jeune femme reflètent la luminosité, l'instant, la quiétude. A la vision de ses oeuvres, on se laisse volontiers envahir par une sorte d'allégresse, de celle qui donne un sens à l'existence.

Article tiré des pages culturelles du quotidien l'Union.

FABIENNE AUDOUZE

Territoire de Belfort



Parcours Artistique :

-Ecole des beaux arts de Belfort de 1970 à 1972 pilotée par Léon Delarbre qui fût mon professeur : Mes premiers pas y furent le fusain, le lavis, la peinture à l'huile, l'encre de chine puis la gravure.
- Ecole des beaux arts de Belfort en 1993 en cours du soir pour me perfectionner dans les techniques du dessin et de la peinture à l'huile.

Expositions :

- Charquemont : Les Biennales d'Art contemporain des 18,19 et 20 septembre 2009
- Montbéliard : Art'Xone 2009 : 1^{er} Salon National d'arts plastiques de l'Axone 2009
- Toulouse : Biennales Artoulouse du 19 au 22 janvier 2010-02-16
- Belfort : Expositions permanentes Boutic 28 et Intitut Florymer

Concours :

Kermore 2009 : Concours « la Fontaine de Kermore »

Admiratrice de Pieter Bruegel pour sa simplification des formes et son souci du détail, de Wassily Kandinsky et de Piet Mondrian pour leurs géométries et leur art abstrait, j'ai laissé courir mon imagination pour un jeu de Noirs et Blancs dans des gravures pour la plupart symétriques et au travers d'un graphisme architectural de géants urbains.

Egalement fascinée par les papiers découpés et impressionnée par les œuvres de Jean-Jacques Hauswirth, je me suis lancée dans la découpe du carton pour y faire naître une série de vues panoramiques trichromes.

« J'aime me plonger dans un monde de finesses et de détails, là où la perception des formes nous entraîne dans l'infini... »

FLORENCE MINIE

Les Mathes (17)



Exposition personnelle dans l'atelier

Exposition permanente à l'espace Saint Crit à Royan.

Expositions de groupe à Cognac, La Rochelle, Angoulême, Abbaye de Trizay

Salon d'automne de Royan

Les îles, qu'elles embrassent les mers de Bretagne, de la Caraïbe ou le grand océan du Pacifique Sud, sont une constante dans le chemin de Florence Minie.

Sources intarissables de vie, là où se rencontrent les éléments de la terre et du ciel, porteuses d'espoir et d'infini sans cesse renouvelés, elles sont les muses précieuses et fidèles d'une certaine inspiration...

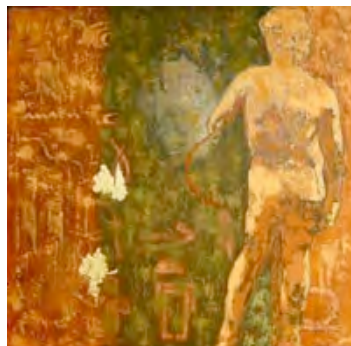
L'inspiration prend vie, non sur le motif, mais dans l'intimité de l'esprit et le silence de l'atelier.

C'est par une lente digestion du tumulte des sentiments que le métabolisme intérieur et secret se mue en pure énergie créatrice, toujours en quête d'un équilibre vital, d'un chemin qui pourrait mener à la paix.

Le thème des fleurs, symbole d'une joie de vivre omniprésente dans la culture polynésienne, et celui des rivages, sont nés de ces voyages... la musicalité des couleurs, des silences, sont leur respiration...

FRANCOIS DE VERDIERE

Rueil-Malmaison (92)



« Climats! » est un projet qui a démarré en retrouvant des images anciennes de nos côtes, sites, personnages et bien sur des bateaux de Bretagne. Ces images portées par des plaques de verre qui formaient un fonds photographique familial allant de 1900 à 1920 illustrent un patrimoine vieux d'environ 100 années. Elles vont servir de trame d'étude à des peintures, des estampes et à des créations numériques.

François de Verdère part d'images anciennes d'une centaine d'années pour projeter un futur possible dans cent autres années si l'humanité continue son développement sans remise en cause. Après traitements numériques, quinzaine de thèmes sur 3 supports différents : des supports de toiles qui vont porter la création peinte, des supports de plaque de cuivre qui vont porter la création d'estampes gravées et enfin des supports numériques qui vont porter la création purement numérique. « Climats! » travail plasticien de photo-peinture, d'estampe et de création numérique est la projection d'un dérèglement climatique avancé, transposant de très anciennes images de notre patrimoine des côtes bretonnes.

François de Verdère est Ingénieur, Supaéro et Université de Berkeley, et sa formation aux arts plastiques s'est faite plus tard à Pittsburgh (Carnegie Institute).

Depuis 2005, François de Verdère est président de l'Association Les Seize Anges, association visant à promouvoir, les artistes et à créer des relations internationales

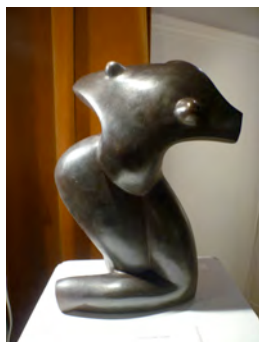
Son inspiration actuelle est tirée essentiellement des mythes éternels (masculin, féminins, divinités) après les grands espaces, les signes et matériaux de la mer ou du désert, en privilégiant la couleur et la lumière. La figuration a laissé la place à un travail d'abstraction où la figuration reste perceptible pour ancrer l'émotion du spectateur.

Depuis 1998, un important travail de préparation de la toile a également été mis au point à partir de mélange de résine, de poudre et de sable. Le mélange est enduit et va selon la texture et la granularité des ingrédients, donner un aspect, très varié, rugueux comme un roc ou plus velouté comme un vieux cuir.

Depuis 2001 François de Verdère utilise également, la transformation d'images numériques (dessins, croquis, photos) en guise d'études.

GILBERT MESSIN

Méricourt-s-Somme (80)



Peintures

- * Expositions aux Championnats d'Europe de Lutte à Besançon (1995) et à Bordeaux.
- * Participation au salon des Indépendants à Paris (1998 et 1999)
- * Sport Expo à Dieppe (2004 -2005)

Sculptures

- * Exposition au musée du sport : Lausanne (2000)
- * Expositions personnelles: St Valéry sur somme, Gerberoy, Auxi le Chateau, Amiens
- * Participation aux salons : Violet à Paris (2006), Pontoise, Auvers sur Oise, Vittel, Manoir de Briançon
- * Opération "Invitations d'Artistes " région Picardie (2008)
 - * avec l'artiste Albéna à Amiens
 - Château de Bertangles
 - Musée Lombard à Doullens
 - * Espace culturel à Doullens
 - Salon G.Dhaisne à Brebières
 - Salon des Arts de Pontoise
 - Salon des Arts Actuels à Magny en Vexin
 - Auvers sur Oise
- * Salon d'automne à Amiens, Salon G.A.L.A à Albert

“Après avoir peint, Gilbert s’est lancé dans la sculpture de la pierre, du marbre, de la terre cuite émaillée. Il s’essaie aujourd’hui au bronze. Le sculpteur ne tait pas sa fascination pour le toucher du matériau. C’est pourquoi ses oeuvres sont prolixes et ne cessent d’évoluer. Gilbert tourne autour de la pierre. Il touche, explore, découvre sa texture, sa forme pour en réaliser des corps féminins. Sans visage, sans bras ni jambes. Dans des postures toutes improbables. La rondeur, les courbes, le volume, la volupté, le fascinent, le poussent à aller encore plus loin dans la réalisation de ses sculptures. Celles-ci sont épurées. L’artiste ne s’arrête pas au détail mais à la forme et au mouvement général. Ses sculptures cheminent alors vers une représentation de formes rondes, assises, couchées, languissamment appuyées... Les pierres sont polies. Le sculpteur ne laisse aucune place à la matière brute. Tout est travaillé avec patience... et passion.”

« J’aime découvrir ce que la texture de chaque pièce a à montrer. »

Article paru dans le catalogue “ Invitations d’artistes ” en septembre 2008

JACQUES LEFEVRE

Wattrelos (59)



Expositions :

2006 : exposition itinérante
consacrée aux beffrois classés
par l'UNESCO

2006 : le Beaulieu, Lille

2009 : galerie d'art Koko, Lille

2010 : galerie de la ferme
Dupire, Villeneuve d'Ascq

2010 : galerie Arkane, Ajaccio

2010 : galerie de la ferme
Fauquenois, Sainghin en
Weppes

Jacques Lefèvre a commencé sa pratique artistique tout petit. Il fait sa première exposition à 17 ans, puis suit un parcours autonome, en autodidacte.

Sa pratique est caractérisée par trois périodes essentielles :

Crayons, fusains en figuratif sont ses premières armes. Période d'une dizaine d'années où la couleur n'avait pas sa place, le crayon, le noir et l'infini des gris...son travail est caractérisé par un souci du détail.

Passage à la couleur, par l'aquarelle qu'il pratique encore et enseigne. Rupture avec les gris, toujours en figuratif, toujours le souci du détail. Technique qu'il détournera ensuite pour travailler l'acrylique.

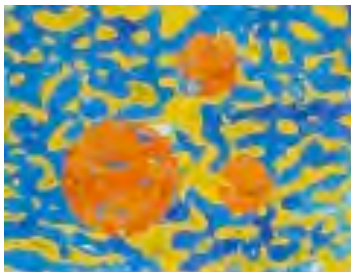
Aujourd'hui, les huiles, la matière, l'acrylique... Un peu des uns, beaucoup des trois. Recherche d'incorporation de matières naturelles, terres, sables, papiers déchirés ou retravaillés dans ses compositions. Là le figuratif laisse place à l'abstraction.

Il est marqué par Dali, Magritte, des maîtres qu'il aurait aimé avoir. Les œuvres de Jean-Paul Pancrazi influencent son travail sur la matière. Antonio Buondelmonté lui a fait découvrir d'autres techniques.

Jacques Lefèvre est un peintre bien sûr mais aussi un poète...

JEAN-FRANCOIS MOTTE

Valenciennes (59)



Expositions:

1998: atelier du Neuf Bourg
(collectif) hôtel de ville de
VALENCIENNES
2003: Camel à Léon 37 rue Capron
VALENCIENNES
2004: espace Renoir 194 avenue de
Choisy XIII° PARIS
2004: atelier -105- 105 rue
Baudouin l'Edifieur
VALENCIENNES
2005: invité d'honneur à l'exposition
d'art contemporain (collectif) Hôtel
de ville de VALENCIENNES
2005-2006: espace Renoir 194
avenue de Choisy XIII° PARIS
2006: salon artistique (collectif)
Hôtel de ville de VALENCIENNES
2007: L'illustration 1 rue Doudin
59000 LILLE
2008: Musée Théophile Jouglet 215
avenue Anatole France 59410
ANZIN
Galerie du Dragon rue d'Enghien 43
7000 MONS (Belgique)

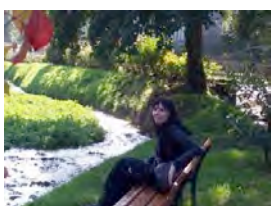
Né en 1955, Jean-François Motte pratique assidûment la photographie depuis l'adolescence, activité qu'il poursuivra au sein du club photographique de LILLE durant ses études dans le champ de la santé mentale. Il participe dès 1984 à l'animation d'un atelier d'art-thérapie, ce qui l'amène au dessin et à la peinture. Il complète sa formation artistique parallèlement à son activité professionnelle médicale par des études en arts plastiques, en histoire de l'art, en fréquentant différents ateliers à Paris et en région parisienne.

Artiste professionnel depuis 2002, sa production picturale, fusains, crayons, peintures, monotypes, linogravures, s'appuie sur des sujets tant figuratifs qu'abstraits à la recherche d'un équilibre dynamique entre la ligne et la forme

Ses affinités artistiques: Gerhard Richter, Matisse, Picasso, Morandi, de Staël, Hartung, Joseph Lacasse, Serge Poliakoff

MADDY GILLE

Hem- Hardinval (80)



Expositions individuelles :

2008 : maison d'exposition de la
Dodane à Amiens

2006 : Halle aux draps à Douai

Expositions collectives :

2007-2008 : salon d'automne
organisé par l'association des Amis
des Arts de la Somme à Amiens

2008-2009 : 99^{ème} et 100^{ème} exposition
des Amis des Arts de la Somme au
château de Bertangles

2009 : exposition de l'association
« Femmes Solidaires » à Amiens

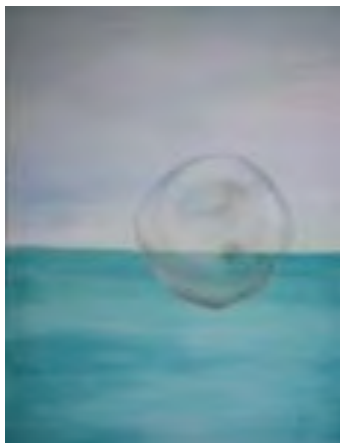
Autodidacte, elle a commencé à travailler le fusain, les pastels à l'huile, l'aquarelle pour arriver tout naturellement à la peinture à l'huile qui lui procure une plus grande liberté de création.

Sa peinture n'est pas académique. Elle se veut libre de toute obligation. Elle s'alimente en profondeur par ses émotions personnelles en résonance avec à la fois le conscient et l'inconscient.

Son travail est instinctif. Elle se délecte dans la profusion de couleurs, de formes et de mouvements en s'abandonnant jusqu'à ne faire plus qu'une avec la matière.

MARIE-NOËLLE SARGET

Brunoy (91)



Expositions personnelles :

- Espace Brancion, "Aqua Viva", 13 sept-2 octobre 2010.
- "Le Chant du Monde", à l'Espace Brancion, 14 sept-3 oct. 2009.
- Exposition au Château de Peñiscola (Espagne), 15-31 mai 2009
- Théâtre de la Vallée de l'Yerres, Brunoy, exposition de photos : "L'île au fil des saisons", janvier-février 2009.
- Espace Reuilly, 75012, "Résonances intérieures", hommage à Vassily Kandinsky, septembre 2008.
- "La Fécondité", mars 2008, Centre social de Brunoy.
- "Sensations abstraites", février 2008, MJC de Savigny-sur-Orge.
- "Au pays des rêves", Square de la Mairie, Brunoy, septembre 2007
- "Envol", - extrait de l'exposition de Yerres - présentées au siège central d'Air France à Roissy, août 2007.
- "Envol", Salle André Malraux, Yerres, 91330, février 2007.
- "Echo et couleurs", CMCL (Centre culturel) de Brunoy, 91, janvier 2006.
- Exposition à la Librairie des Editions Petra, Paris 20ème, mai 2005.

Marie-Noëlle Sarget utilise principalement la peinture acrylique, qu'elle travaille surtout en transparence, sur toile et papier. La manière dont elle est déposée sur la toile diffère selon l'outil (pinceau, sopalin, éponge...) et le geste (frottements, effleurements, mouvements plus ou moins amples). Elle explore depuis peu d'autres médias comme la photo.

Elle n'a pas voulu exposer avant 2005. Elle a réalisé depuis une dizaine d'expositions personnelles de 20 à 85 œuvres, principalement à Paris et en Ile-de-France.

Elle a également participé à un grand nombre de salons et expositions collectives.

« Je m'efforce de développer une peinture qui exalte l'amour de la nature et de la vie et qui chante avec les couleurs, une peinture sensuelle où il s'agit surtout de suggérer des sensations, des émotions, des impressions fortes ou fugitives, ou de symboliser des éléments naturels tels que l'air ou l'eau, de partager la jouissance que j'éprouve avec la peinture et les couleurs. C'est dire que je suis plus près de Kandinsky ou de Rothko que de Malevitch ! »

Marie-Noëlle Sarget

MURIEL BUTHIER-CHARTRAIN

Châteauneuf en Thymerais (28)



Principales expositions personnelles :

Prévue en 2011 : Mairie de Châteauneuf-en-Thymerais en Octobre

2010 - Galerie Styl' Art cadre - GAILLON (27) en décembre

2007 - locaux ONCO 28 - CHARTRES (28)

Depuis 2004 - exposition permanente restaurant Croque-au-Sel - CHATEAUNEUF-EN-THYMERAS (28)

2004 - Eglise Saint-Rémy - LURAY (28)

2003 - Salles du Château de NOGENT-LE-ROI (28)

2002 - 2000 - 1991 - Mairie de CHATEAUNEUF-EN-THYMERAS (28)

1988 - Abbaye du bois de Nottonville - NOTTONVILLE (28)

1986 - 1987 - diverses expos dans restaurants, cabinets médicaux, boutiques...

Distinctions, récompenses, prix :

2011 - Prix de la route du blé au salon d'arts de Galladon (28)

2010 - Prix de la ville de Chartres au salon formes et couleurs à la collégiale Saint-André de CHARTRES (28)

- 6th 2010 Showcase Winner sur le site ArtSlant
- prix du jury salon d'art contemporain de Bueil (27)

- 5th 2010 Showcase Winner sur le site ArtSlant

2009 - Prix du jury au salon d'ECUBLE (28)

2004 - Mention du jury au Salon régional de l'Aquarelle de MONTGERMONT (35)

1992 - Prix de la ville de Pierres au salon régional de la Vallée de l'Eure MAINTENON (28)

1990 - 2^{ème} Prix jeune peintre au salon de CHATEAUNEUF-EN-THYMERAS (28)

1988 - Médaille d'or Aquarelles au salon de CHARTRES (28)

- 1^{er} prix jeune peintre salon de CHATEAUNEUF-EN-THYMERAS (28)

1987 - 1^{er} prix Aquarelles au salon de MAINTENON (28)

1987 - 2^{ème} prix aquarelle au Salon international de CAEN (14)

1986 - Médaille d'argent Aquarelle au salon de CHARTRES (28)

Née en 1961, je dessine et peins depuis toujours, à l'aquarelle depuis 1981. Le dessin et la peinture ont toujours fait partie de ma vie, et même si certaines périodes ont été moins «productives », par exemple au moment de la naissance de mes trois enfants, je n'ai jamais cessé de peindre.

Autodidacte, j'ai évolué seule dans ma technique, et mes peintures ont de ce fait un style qui m'est propre. Même si ma progression a été lente, je pense qu'elle a été plus sûre, mieux mûrie, plus aboutie. Il n'est pas d'expression personnelle possible à l'aquarelle sans une maîtrise de la technique. Trouver sa voie demande du temps et beaucoup de travail. Voir le sujet par soi-même, non pas à travers le regard de quelqu'un d'autre, sans se préoccuper des tendances, est le seul chemin vers une peinture sincère et personnelle.

Je suggère atmosphères et émotions en me concentrant sur l'essentiel. Je travaille plutôt dans l'humide et la spontanéité. L'exécution vient après une longue méditation ; ma façon de peindre ne me laisse pas le temps de réfléchir au moment où je pose la couleur : à ce moment-là, je ne pense plus technique, même si elle est là, sous-jacente et primordiale. J'agis d'instinct, ce qui me permet de me concentrer sur ce que je veux exprimer.

Il ne faut pas voir dans mes peintures la seule représentation du paysage et sa météo. J'utilise l'ombre et la lumière pour exprimer l'espoir quand tout semble perdu : « pas de lumière sans ombre, pas d'ombre sans lumière » Tout comme la joie et la peine, l'un dépend de l'autre, l'un nourrit l'autre. Mon travail, ces dernières années, tend à s'épurer, à garder l'essentiel, à ne retenir que ce qui compte : sans doute en rapport direct avec la philosophie de la vie d'une presque cinquantenaire...

L'aquarelle, faite d'eau et de pigments, en somme de vie, est difficile à maîtriser: tout comme la vie ... Humilité et patience sont nécessaires à sa maîtrise. Mais quel bonheur, d'en déjouer les pièges et de mettre à profit les accidents de parcours pour en tirer le meilleur.

Transparente et légère, l'aquarelle sait aussi être forte: mon alliée, ma passion depuis 1981.

Muriel Buthier-Chartrain

SOPHIE ENGELMARIE

Les Ventes (27)



Expositions collectives:

2000-2010 :

Salon Evreux ; Johnson Johnson Paris ;
Espace culturel St.Germain des
Angles ; Manifestation ART
contemporain Paris ; Rouen, Salon
intern. Bruxelles ; ART mural
Beaufort-en Vallée 1ere PRIX ;
Salon Indépendant, Paris ; Terre
indigènes, Brésil

Expositions personnelles:

2001 Maison des Arts
Conches
2005 Institut Français
Dresden/ Allemagne
2007 Vitrine d'appart
Evreux
2009 AXA corporate
Paris

Galleries permanentes:

Central BOOKING New York
AME Bruxelles

Série pigment BLEU

Après un travail sur le visible et l'invisible en collaboration avec un ami aveugle, la peinture figurative devient un dialogue entre le Liquide, le Sec et le Vaporeux. La transformation, l'interaction, la communication entre les différents état de la matière nous amènent à de multiples nuances qui établissent la relation à l'invisible.

Le contenu d'un contour pré-occupe l'espace qui semble marquer l'absence.

Le blanc n'est pas absence, le blanc représente la multitude des toutes les couleurs possibles.

« Toutes les couleurs possibles, ensemble, peuvent restituer le blanc ou se heurter dans le chaos. » (Michel Serres).

La liberté et l'abîme restent ainsi étroitement liées dans le beau et l'inquiétude.

Série Musique dans la toile

Les vibrations, les fréquences d'une couleur et d'un son qui éveillent un sentiment ou une émotion inexplicable en nous, liés directement à notre vie intérieure, ont déjà été expérimentés et décrit par Goethe et plus tard par Kandinsky.

A la recherche de l'émotion profonde, mes toiles en priorité monochrome changent sous l'influence de la présence des musiciens interprétant une musique qui me tient à cœur.

Et les musiciens finalement sous l'influence des couleurs qui apparaissent sur la toile, voient leur interprétation changer et découvrent en quelque sorte une fixation d'un son en soi éphémère.

Expérimenté et réalisé avec Gwenaëlle Kéréver harpe et Mathilde Schäfer violon avec les œuvres de Piazzolla. Puis par la suite en concert avec Thomas Hanz guitare et Sonnica Yepes, chanteuse.

Bernard Marcel SPITZBARTH

Paris (75)



Vous aimez la peinture? Je suis peintre, peintre depuis cinquante ans... un demi siècle ! Peintre du dimanche, je fus tour à tour Edmond, surréaliste attardé ; Albert, faux naïf et je suis maintenant...moi même. Le temps est sans doute venu de changer de catégorie et de jouer « pro ».

Ma biographie ? Quelle biographie ? En quatre lignes j'ai tout dit car, en peinture je suis complètement autodidacte, enfin presque car le dessin et la peinture, l'histoire de l'art étaient dans ma jeunesse partie intégrante des études classiques. L'école des Beaux-Arts offrait alors aux lycéens, le jeudi, un enseignement complémentaire que j'ai suivi deux années de suite...c'est tout !

Mais des recherches partout en France, en Belgique, aux Pays-Bas, des lectures : Fromentin, Marc Havel, Xavier de Langlais... Antoni Tàpies, Jean Dubuffet, Georges Mathieu et bien d'autres. Des essais, des tentatives, des expériences...

Bernard Marcel Spitzbarth